



Istituto
nazionale
di statistica

COMUNICATO STAMPA

Indice della produzione industriale Maggio 2009

Nel mese di maggio 2009, sulla base degli elementi finora disponibili, l'indice della produzione industriale destagionalizzato, con base 2005=100, è rimasto invariato rispetto ad aprile 2009; la variazione congiunturale della media degli ultimi tre mesi rispetto a quella dei tre mesi immediatamente precedenti è pari a meno 6,9 per cento.

L'indice della produzione corretto per gli effetti di calendario ha registrato a maggio una diminuzione tendenziale del 19,8 per cento (i giorni lavorativi sono stati 20 contro i 21 di maggio 2008), mentre nei primi cinque mesi la variazione rispetto allo stesso periodo del 2008 è stata di meno 21,4 per cento (i giorni lavorativi sono stati 103 contro i 105 del 2008).

L'indice grezzo della produzione industriale ha registrato una diminuzione del 22,6 per cento rispetto a maggio 2008. Nel confronto tendenziale relativo al periodo gennaio-maggio, l'indice è diminuito del 22,6 per cento.

Tabella 1. Indice della produzione industriale (base 2005=100). Maggio 2009 ^(a)

	INDICE	VARIAZIONI CONGIUNTURALI		VARIAZIONI TENDENZIALI	
		Mag 09	Mar 09-Mag 09	Mag 09	Gen-Mag 09
		Apr 09	Dic 08-Feb 09	Mag 08	Gen-Mag 08
Produzione industriale: dati destagionalizzati	82,1	0,0	-6,9	-	-
Produzione industriale: dati corretti per gli effetti di calendario	90,1	-	-	-19,8	-21,4
Produzione industriale: dati grezzi	86,1	-	-	-22,6	-22,6

(a) I dati di maggio sono provvisori; nella tabella 4 e nelle serie storiche allegate vengono resi disponibili i dati rettificati relativi ad aprile. Le serie complete degli indici sono disponibili nella banca dati ConIstat all'indirizzo <http://con.istat.it>. Le motivazioni e le caratteristiche della revisione degli indici sono descritte nelle Note Informative allegate.

In conformità con i requisiti del programma SDDS del Fondo monetario internazionale, l'Istat diffonde un calendario annuale dei comunicati stampa tramite il sito Internet dell'Istituto e il sito SDDS (<http://dsbb.imf.org>). L'ufficio della comunicazione fornisce, su richiesta, il calendario a stampa.

Direzione centrale comunicazione ed editoria

tel. +39 064673.2244-2243

Centro di informazione statistica

Tel. +39 064673.3106

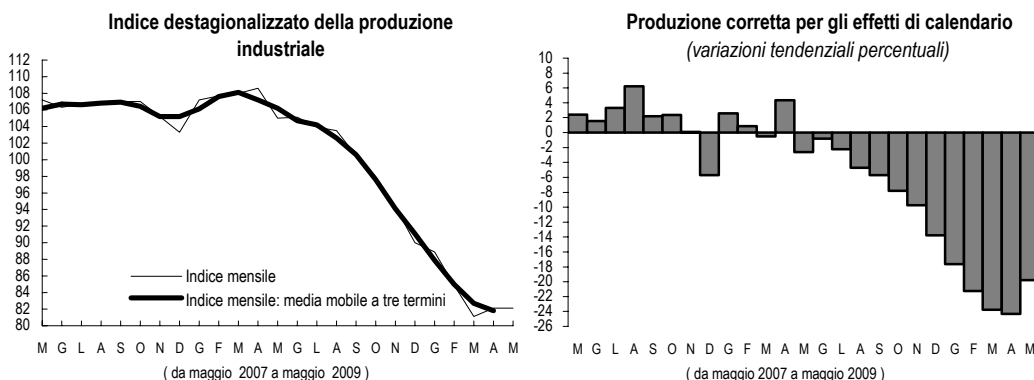
Informazioni e chiarimenti

Statistiche congiunturali sull'attività dell'industria

Roma, Via Tuscolana 1788 – 00173
Annarita Mancini tel. +39 0646736343
Teresa Gambuti +39 0646736347

Prossimo comunicato:

6 agosto 2009



Gli indici destagionalizzati dei raggruppamenti principali di industrie registrano, in termini congiunturali, variazioni positive per i *beni di consumo* (più 2,8 per cento il totale, più 4,9 per cento i beni non durevoli, meno 3,4 per cento i beni durevoli) e per l'*energia* (più 2,0 per cento). Variazioni negative si registrano invece per i *beni strumentali* (meno 1,6 per cento) e per i *beni intermedi* (meno 0,3 per cento).

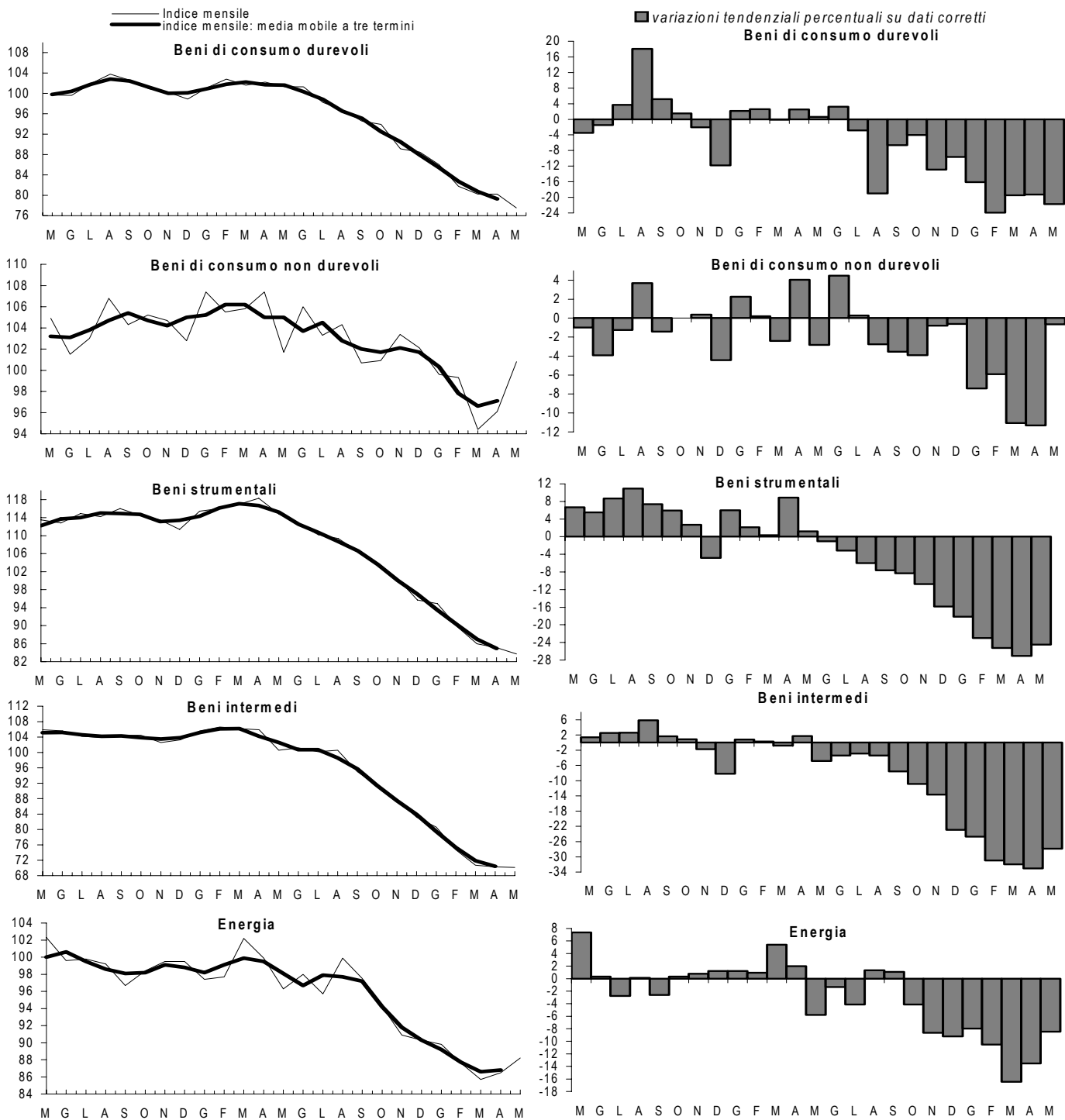
L'indice della produzione industriale corretto per gli effetti di calendario ha segnato, nel confronto con maggio 2008, diminuzioni in tutti i raggruppamenti principali di industrie: meno 27,9 per cento per i *beni intermedi*, meno 24,5 per cento per i *beni strumentali*, meno 8,5 per cento per l'*energia* e meno 5,3 per cento per i *beni di consumo* (meno 21,7 per cento i *beni durevoli*, meno 0,7 per cento i *beni non durevoli*). Anche nel confronto tra il periodo gennaio-maggio 2009 e lo stesso periodo dell'anno precedente, le variazioni sono risultate negative: meno 29,8 per cento per i *beni intermedi*, meno 23,8 per cento per i *beni strumentali*, meno 11,4 per cento per l'*energia* e meno 9,8 per cento per i *beni di consumo* (meno 20,3 per cento per i *beni durevoli*, meno 7,2 per cento per i *beni non durevoli*).

Tabella 2 – Indici della produzione industriale per raggruppamenti principali di industrie (base 2005=100). Maggio 2009 ^(a) (variazioni percentuali)

RAGGRUPPAMENTI PRINCIPALI DI INDUSTRIE	DATI DESTAGIONALIZZATI		DATI CORRETTI PER GLI EFFETTI DI CALENDARIO	
	VARIAZIONI CONGIUNTURALI		VARIAZIONI TENDENZIALI	
	<u>Mag 09</u> Apr 09	<u>Mar 09-Mag 09</u> Dic 08-Feb 09	<u>Mag 09</u> Mag 08	<u>Gen-Mag 09</u> Gen-Mag 08
Beni di consumo	+2,8	-3,9	-5,3	-9,8
- <i>durevoli</i>	-3,4	-7,1	-21,7	-20,3
- <i>non durevoli</i>	+4,9	-3,2	-0,7	-7,2
Beni strumentali	-1,6	-9,2	-24,5	-23,8
Beni intermedi	-0,3	-11,4	-27,9	-29,8
Energia	+2,0	-2,7	-8,5	-11,4

(a) Si ricorda che gli indici vengono corretti per gli effetti di calendario e destagionalizzati utilizzando il metodo diretto, ossia separatamente per ciascun settore di attività economica, raggruppamento principale di industrie e per l'indice generale; le serie aggregate, trattate con tale metodo, possono differire da quelle che si otterrebbero dalla sintesi degli indici corretti e destagionalizzati dei livelli inferiori di classificazione (metodo indiretto).

Quadro 1. Raggruppamenti principali di industrie: indici destagionalizzati e variazioni tendenziali percentuali su dati corretti per gli effetti di calendario. Maggio 2007-Maggio 2009



Nel mese di maggio 2009 l'indice della produzione industriale corretto per gli effetti di calendario ha segnato, rispetto allo stesso mese dell'anno precedente, una variazione positiva nel settore dei *prodotti farmaceutici* (più 2,8 per cento). Le diminuzioni più contenute hanno riguardato le *industrie alimentari, bevande e tabacchi* (meno 2,4 per cento), le *industrie tessili, abbigliamento, pelli e accessori* e la *fabbricazione di coke e prodotti petroliferi raffinati* (entrambe meno 2,9 per cento) e quelle più marcate i *macchinari e attrezzature n.c.a.* (meno 36,1 per cento), le *apparecchiature elettriche e per uso domestico non elettriche* (meno 34,3 per cento) e la *metallurgia e i prodotti in metallo* (meno 29,6 per cento). Nel confronto tra i primi cinque mesi del 2009 e il corrispondente periodo del 2008, le diminuzioni meno ampie si sono registrate per i *prodotti farmaceutici* (meno 0,8 per cento) e per le *industrie alimentari, bevande e tabacchi* (meno 3,6 per cento); quelle maggiori hanno riguardato la *metallurgia e prodotti in metallo* (meno 33,1 per cento), le *apparecchiature elettriche e per uso domestico non elettriche* (meno 31,4 per cento) e i *mezzi di trasporto* (meno 30,6 per cento).

Tabella 3 – Indici della produzione industriale per settore di attività economica (base 2005=100). Maggio 2009^(a) (variazioni percentuali)

SETTORI DI ATTIVITA' ECONOMICA	DATI DESTAGIONALIZZATI		DATI CORRETTI PER GLI EFFETTI DI CALENDARIO	
	VARIAZIONI CONGIUNTURALI		VARIAZIONI TENDENZIALI	
	Mag 09 Apr 09	Mar 09-Mag09 Dic 08-Feb 09	Mag 09 Mag 08	Gen-Mag 09 Gen-Mag 08
B. Attività estrattiva	+3,3	+6,5	-14,8	-18,5
C Attività manifatturiere	0,0	-7,9	-20,1	-21,9
CA Industrie alimentari, bevande e tabacco	-0,1	+0,9	-2,4	-3,6
CB Industrie tessili, abbigliamento, pelli e accessori	+11,5	-8,5	-2,9	-15,3
CC Industria del legno, carta e stampa	-2,9	-6,8	-18,4	-17,8
CD Fabbricazione di coke e prodotti petroliferi raffinati	-2,9	+1,0	-2,9	-11,7
CE Fabbricazioni di prodotti chimici	-1,3	+1,4	-15,6	-21,3
CF Produzione di prodotti farmaceutici di base e preparati farmaceutici	-2,0	+0,7	+2,8	-0,8
CG Fabbricazione di articoli in gomma e materie plastiche, altri prodotti della lavorazione di minerali non metalliferi	+2,6	-7,1	-21,9	-26,1
CH Metallurgia e fabbricazione di prodotti in metallo (esclusi macchine e impianti)	+1,7	-15,0	-29,6	-33,1
CI Fabbricazione di computer, prodotti di elettronica e ottica, apparecchi elettromedicali, apparecchi di misurazione e orologi	+1,1	-3,4	-5,4	-9,4
CJ Fabbricazione di apparecchiature elettriche e apparecchiature per uso domestico non elettriche	-2,1	-17,7	-34,3	-31,4
CK Fabbricazione di macchinari e attrezzature n.c.a.	-6,2	-15,0	-36,1	-29,9
CL Fabbricazione di mezzi di trasporto	-0,7	-4,8	-28,7	-30,6
CM Altre industrie manifatturiere, riparazione e installazione di macchine ed apparecchiature	-3,6	-5,1	-14,8	-13,0
D. Fornitura di energia elettrica, gas, vapore ed aria	+2,8	-4,7	-9,2	-11,4

(a) Si ricorda che gli indici vengono corretti per gli effetti di calendario e destagionalizzati utilizzando il metodo diretto, ossia separatamente per ciascun settore di attività economica, raggruppamento principale di industrie e per l'indice generale; le serie aggregate, trattate con tale metodo, possono differire da quelle che si otterrebbero dalla sintesi degli indici corretti e destagionalizzati dei livelli inferiori di classificazione (metodo indiretto).

Tabella 4. Indici generali della produzione industriale: destagionalizzati, corretti per gli effetti di calendario e grezzi (base 2005=100)

Periodo	Produzione industriale: dati destagionalizzati (a)		Produzione industriale: dati corretti per gli effetti di calendario (b)		Produzione industriale: dati grezzi (c)	
	INDICI	Variazioni congiunturali percentuali	INDICI	Variazioni tendenziali percentuali	INDICI	Variazioni tendenziali percentuali
2006	-	-	103,6	3,6	103,1	3,1
2007	-	-	105,8	2,1	106,0	2,8
2008	-	-	102,3	-3,3	102,7	-3,1
2008						
II-trim.	106,2	-1,3	111,0	0,2	110,6	0,6
III-trim.	102,6	-3,4	92,8	-4,1	94,3	-3,1
IV-trim.	94,1	-8,3	96,7	-10,2	96,2	-10,3
2009						
I-trim.	85,0	-9,7	86,0	-21,0	85,9	-21,7
2007						
maggio	107,2	1,9	115,3	2,4	117,1	2,4
giugno	106,3	-0,8	111,5	1,5	112,5	1,5
luglio	106,7	0,4	116,3	3,3	118,1	5,9
agosto	106,8	0,1	61,5	6,2	63,1	6,1
settembre	107,0	0,2	112,6	2,2	110,7	-0,4
ottobre	107,0	0,0	116,3	2,4	120,9	4,8
novembre	105,2	-1,7	110,8	0,1	111,8	0,1
dicembre	103,3	-1,8	96,0	-5,7	89,2	-3,1
2008						
gennaio	107,2	3,8	103,9	2,6	105,7	2,6
febbraio	107,7	0,5	106,9	0,8	112,5	4,8
marzo	108,0	0,3	115,6	-0,5	110,8	-6,7
aprile	108,6	0,6	110,2	4,4	112,0	12,0
maggio	105,0	-3,3	112,3	-2,6	111,2	-5,0
giugno	105,1	0,1	110,6	-0,8	108,7	-3,4
luglio	103,9	-1,1	113,7	-2,2	118,3	0,2
agosto	103,5	-0,4	58,6	-4,7	54,5	-13,6
settembre	100,5	-2,9	106,2	-5,7	110,0	-0,6
ottobre	97,9	-2,6	107,2	-7,8	111,8	-7,5
novembre	94,3	-3,7	100,0	-9,7	98,1	-12,3
dicembre	90,0	-4,6	82,8	-13,8	78,8	-11,7
2009						
gennaio	88,9	-1,2	85,6	-17,6	81,6	-22,8
febbraio	84,9	-4,5	84,2	-21,2	85,4	-24,1
marzo	81,1	-4,5	88,1	-23,8	90,6	-18,2
aprile	82,1	1,2	83,4	-24,3	83,4	-25,5
maggio	82,1	0,0	90,1	-19,8	86,1	-22,6

(a) La metodologia adottata per la correzione per effetti di calendario e per la destagionalizzazione degli indici grezzi fa sì che ogni mese i dati già pubblicati relativi agli ultimi anni siano soggetti a revisione.

(b) Gli indici corretti con il metodo di regressione sono riproporzionati al fine di garantire che la media dell'anno base sia pari a 100; l'operazione lascia inalterata la dinamica degli indici in termini di variazioni percentuali.

(c) I dati di maggio 2009 sono provvisori; quelli di aprile 2009 sono stati rettificati in base alle ulteriori informazioni pervenute dalle imprese.